



Centre collégial de Mont-Laurier

700, rue Parent
Mont-Laurier, QC

Évènement possible grâce à nos
commanditaires :



fondation

CENTRE COLLÉGIAL DE MONT-LAURIER

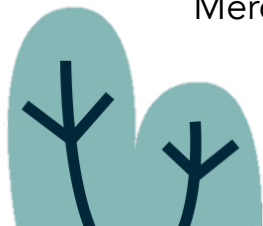


Le Service aux étudiants
(SAE)

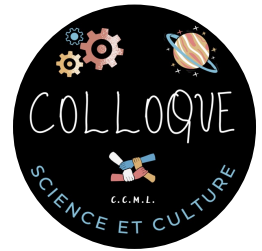


MATIS PICHÉ
monteur - vidéaste

Merci aux bénévoles impliqués dans
l'organisation du Colloque!



Le Colloque science et culture du Centre collégial de Mont-Laurier (CCML) est un évènement très attendu par les étudiantes et étudiants, le personnel du CCML et la communauté des Hautes-Laurentides.



Chaque année, plusieurs conférencières et conférenciers expérimentés sont invités à venir présenter des thèmes d'actualité qui touchent plusieurs cours.

Du 30 mars au 2 avril 2026, ne manquez pas notre colloque unique en son genre, un évènement dynamique qui réunira les étudiantes et étudiants ainsi que la communauté autour d'une programmation riche et diversifiée. Au programme : des conférences captivantes, des ateliers uniques, et sans oublier le très attendu concours des cerveaux musclés!

Les conférences au lieu au bloc G (gymnase) (excepté les spectacles et la cérémonie des couvertures). L'ensemble des conférences sont gratuites (excepté les spectacles).

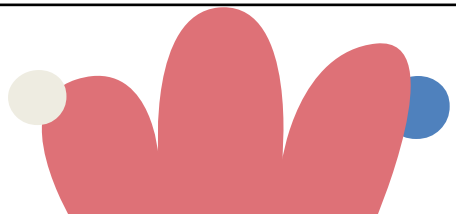
Lundi 30 mars

17h40 à
18h00

Samuel Rochon
Préambule de Samuel Rochon

18h00 à
19h30

Geneviève Everell
Intuitive et résiliente



Mardi 31 mars



8h30 à 9h30

Anne-Émilie Attiow-Lavoie

L'art thérapie dans les milieux autochtones
peut-elle contribuer à la décolonisation ?

9h45 à 10h45

Épreuve scientifique des CM 

11h00 à 12h00

Méridie Gagnon

Quand micro-organismes et sirop d'érable
font bon ménage

12h30 à 13h30

Alexandre Beaulieu

Faire face à la violence en milieu scolaire:
solutions et défis

13h45 à 14h30

Épreuve sportive des CM 

14h45 à 15h45

Atelier de Crossfit

CF de la Lièvre

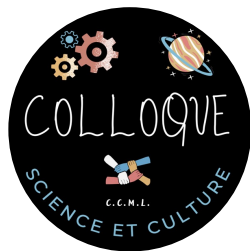
16h00 à 17h00

Stéphane Dufresne

Derrière les matériaux : des impacts
environnementaux insoupçonnés



Mercredi 1er avril



9h30 à 10h30

Épreuve linguistique des CM 🍷

10h45 à 11h45

Michaël Gaudreault

Un diplôme, ça vaut le coût !

12h00 à 13h00

Philippe Bélisle

L'infirmier guérir par des mots et des rires

13h15 à 14h15

Yannick Hémond

Habiter le territoire comme solution aux bouleversements environnementaux

15h00 à 16h30

Sciences Po 101, Traité d'insoumission à l'usage du vrai monde

À l'Espace Théâtre

Spectacle écrit par Catherine Dorion et Vincent Massé-Gagné et mis en scène par Alexandre Fecteau

Billet en vente au secrétariat pour la communauté du cégep. Pour les étudiantes et étudiants (10 \$) et pour le grand public (20 \$). Pour le grand public, les billets sont offerts sur le site web de l'Espace théâtre ou à la billetterie.

Jeudi 2 avril



8h30 à 9h30

Karl Lauciaux

Regard sociologique sur le suicide -
L'individu suicidaire entre processus
d'intégration et de différenciation

9h45 à 11h45

Marie-Émilie Lacroix

Cérémonie des couvertures, au bloc E

12h10 à 13h10

Samuel Rochon

Plus vivant que jamais, une histoire de
résilience

13h30 à 14h30

**Josée C., Vicky L., Magella P., Gabrielle
C., Maygane et Melyna**

Agir ensemble en partant de nous, par et
pour les jeunes: l'expérience d'adolescentes
placées en Centre de réadaptation pour
jeunes en difficulté d'adaptation

15h00 à 17h00

Quiz des CM et remise des prix 🧠

19h30

Jérôme 50

Au Chapeau, 454, rue du Pont, Mont-Laurier

Billet en vente au secrétariat du cégep. Pour
les étudiantes et étudiants (25\$) et pour le
grand public (35\$)

30/03



Soirée d'ouverture

Samuel Rochon

Heure : 17h40 à 18h00

Préambule de Samuel Rochon

En vue de sa conférence du jeudi, Samuel Rochon fait une courte mais pertinente apparition lors de l'ouverture du colloque afin de partager son histoire de résilience, ce qui - on l'espère - créera une vague de solidarité toute la semaine. Cette courte présentation constituera le préambule de la conférence du jeudi, organisée dans le cadre d'une levée de fonds afin de soutenir la cause portée par son engagement et de sensibiliser le public aux enjeux liés à la résilience et à la maladie.

Biographie

Samuel Rochon est diplômé en travail social de l'Université Laval (2016) et ancien étudiant du CCML. Après avoir dirigé une maison des jeunes à Québec (2016-2017), il travaille depuis 2018 au CISSS des Laurentides, à la Protection de la jeunesse. À la suite d'une récidive en 2025, il se mobilise pour accéder à un traitement approuvé, mais non remboursé, ayant déjà permis d'amasser plus de 200 000 \$. Par son parcours, il souhaite inspirer le dépassement de soi et transformer le regard sur la maladie et la différence.

30/03

Geneviève Everell

Fondatrice de *Sushi à la maison*

Heure : 18h00 à 19h30

Intuitive et résiliente



Geneviève nous raconte le chemin qu'elle a parcouru, un pas à la fois, chemin qui ne lui était pas destiné et qu'elle n'aurait pas souhaité à son pire ennemi. Elle a fait preuve de résilience, certes, mais la volonté et la fougue d'une vie meilleure l'ont toujours motivée. Que ce soit pour parler de cette vie d'avant au cœur d'une famille dysfonctionnelle, de son arrivée dans le monde de l'entrepreneuriat, de ses victoires et de ses échecs et, depuis quelques temps, de l'arrivée de la maladie dans sa vie, c'est sans tabou, avec beaucoup d'humour, que malgré tout, elle nous raconte son histoire.

Biographie

Entrepreneure dans l'âme depuis toujours, mais officiellement depuis 2008, Geneviève a bâti son entreprise autour de sa passion pour les sushis. Instinctivement, elle a eu envie de revisiter cet art, avec respect et amour, mais aussi par grande gourmandise. De son service privé de chefs sushi à domicile, déployant aujourd'hui 30 Miss Sushi sur les routes du Québec, à la publication de 13 livres de recettes, en passant par le développement d'une quarantaine de produits offerts dans plus de 400 IGA au Québec et l'ouverture de 7 comptoirs Sushi à la maison, son parcours entrepreneurial est remarquable. Animatrice et collaboratrice à la radio et à la télévision, elle anime également son propre balado, *En toute franchise*. Elle a aussi assuré la narration et l'animation de deux documentaires portant sur sa vie, en plus d'agir comme conférencière. Elle s'est par ailleurs bâtie une vaste communauté sur les réseaux sociaux, regroupant plus de 400 000 abonnés, toutes plateformes confondues.

La conférence de Geneviève Everell est possible grâce au soutien précieux de nos partenaires :

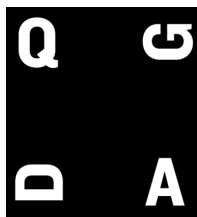


Desjardins

Caisse du Cœur des
Hautes-Laurentides

UQAT

CAMPUS DE MONT-LAURIER



Quartier général de l'audace
du CCML



Anne-Émilie Attiow Lavoie

Heure : 8h30 à 9h30

L'art thérapie dans les milieux autochtones peut-elle contribuer à la décolonisation ?

À la suite d'une brève présentation de l'art-thérapie, je vous parlerai de ma pratique d'art-thérapeute au sein d'une communauté autochtone du Nord-du-Québec. Je vous proposerai également quelques pistes de réflexion, sous forme de discussion, sur la sécurisation culturelle, la décolonisation et la manière d'être un allié en tant que professionnel non autochtone.

Biographie

Anne-Émilie Attiow Lavoie est détentrice d'une maîtrise en art-thérapie de l'Université Concordia, en plus d'un baccalauréat en beaux-arts et d'une formation en soins infirmiers. Elle a consacré les 15 dernières années de sa pratique professionnelle à travailler dans diverses communautés autochtones (cries, innues, inuites) et œuvre actuellement comme art-thérapeute dans la communauté crie de Wemindji, sur la baie James.





Mériele Gagnon

Heure : 11h00 à 12h00

Quand micro-organismes et sirop d'érable font bon ménage

Qu'est-ce qui donne le goût si particulier au sirop d'érable? Vous serez étonné de savoir que les micro-organismes ont leur rôle à jouer. La sève d'érable est riche en nutriments, ce qui la rend favorable au développement des bactéries, des levures et des moisissures présentes naturellement. Bien que ces micro-organismes soient éliminés lors de l'étape d'évaporation, ils auront produit des molécules participant à la composition d'odeurs et de saveurs du sirop. En revanche, ce ne sont pas tous les types de micro-organismes qui produisent des molécules favorables. Il est donc nécessaire de faire des études scientifiques pour identifier des pratiques qui favorisent les micro-organismes bénéfiques dans la sève d'érable.

Biographie

Mériele Gagnon a obtenu un baccalauréat en biologie de l'UQAC. Elle s'est ensuite spécialisée en microbiologie agroalimentaire en réalisant une maîtrise et un doctorat à l'Université Laval. Elle a par la suite réalisé un stage postdoctoral sur l'impact des biofilms dans l'industrie laitière. Depuis 2024, elle est chercheuse en microbiologie acéricole au Centre ACER, ses activités de recherche visent à évaluer l'impact des différentes pratiques en érabièrre sur la qualité de la sève et du sirop d'érable. Elle a un grand intérêt pour la réalisation de projet en collaboration avec les membres de l'industrie acéricole, afin de répondre aux problématiques du secteur.



Alexandre Beaulieu

Heure : 12h30 à 13 h30

Faire face à la violence en milieu scolaire: solutions et défis

La violence en milieu scolaire est un phénomène complexe qui implique un nombre important d'acteurs. Dans cette conférence, nous aborderons deux approches d'intervention en fonction des stades de développement de l'enfance et de l'adolescence. Également, certaines pistes de réflexion seront avancées pour tenter de prévenir cette violence en contexte scolaire.

Biographie

Alexandre Beaulieu est un professeur depuis plus de vingt ans et codirecteur de l'École de psychoéducation à l'UQAT. Ses recherches sur la violence en milieu scolaire ont mené à la création de deux microprogrammes de deuxième cycle en prévention de la violence pour les personnels enseignants et les professionnels du primaire et du secondaire.



Fanny Larose, avec le CF de la Lièvre

Heure : 14h45 à 15h45

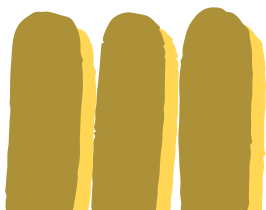
L'entraînement fonctionnel: investir dans son corps pour la vie

L'entraînement fonctionnel, c'est s'entraîner pour être plus fort et plus solide dans la vraie vie, pas seulement au gym. À travers des mouvements simples et efficaces, on développe la force, l'endurance et la confiance en soi pour mieux performer au quotidien et investir dans son corps à long terme.

Pour participer à cette activité, vous devez être habillé en vêtements de sport ou confortables pour bouger.

Biographie

Technicienne comptable à la SADC depuis près de 25 ans, Fanny Larose est passionnée d'entraînement fonctionnel (CrossFit) depuis maintenant trois ans. Elle aide les gens à devenir plus forts et plus confiants dans leur vie de tous les jours. Elle démontre à sa clientèle que de bouger, ce n'est pas seulement pour le gym, c'est un véritable investissement pour son corps, son mental et son niveau d'énergie.





Stéphane Dufresne

Heure : 16h00 à 17h00

Derrière les matériaux : des impacts environnementaux insoupçonnés

Omniprésents dans notre quotidien, les matériaux jouent un rôle clé dans les avancées scientifiques et technologiques. Qu'il s'agisse de la construction, de l'électronique, de la mode, des transports ou des loisirs, leurs propriétés spécifiques sont exploitées pour concevoir des applications technologiques de pointe, plus performantes et parfois plus abordables. Cependant, ces progrès se font souvent au détriment de l'environnement. Face à ces enjeux, il devient essentiel de privilégier des solutions durables, plus facilement réutilisables et recyclables. La conférence mettra en lumière les impacts environnementaux, souvent méconnus, de certains matériaux usuels et ouvrira la réflexion sur des alternatives.

Biographie

Stéphane Dufresne est enseignant en chimie au Cégep de Saint-Jérôme depuis 13 ans, période durant laquelle il a réalisé plusieurs projets de recherche au Centre de développement des composites du Québec. Auparavant, il a complété un doctorat à l'Université de Montréal ainsi qu'un stage postdoctoral à l'Université Laval dans le domaine des polymères organiques semi-conducteurs, travaux au cours desquels il a publié plus de 20 articles scientifiques. D'un point de vue plus personnel, il s'intéresse depuis peu à l'impact environnemental des matériaux.

01/04



Michaël Gaudreault

Heure : 10h45 à 11h45

Un diplôme, ça vaut le coût !

Cette conférence présente les résultats d'une étude menée par ÉCOBES. Elle invite les jeunes à réfléchir à l'importance de la diplomation, à ses avantages concrets pour l'individu et la société, ainsi qu'à son impact sur les gains financiers, afin de mieux comprendre comment l'obtention d'un diplôme peut façonner leur avenir personnel et professionnel.

Biographie

Enseignant au département de mathématiques et statistiques du Cégep de Jonquière depuis l'année 2000, monsieur Gaudreault est chercheur en statistiques à ÉCOBES depuis une quinzaine d'années. Ses travaux de recherche en éducation touchent différents thèmes : parcours scolaires, facteurs territoriaux liés à la persévérance scolaire, accès aux études collégiales et transitions, conciliation études-travail, réussite éducative et décrochage, populations étudiantes vulnérables, motivation et engagement scolaires. Il a entre autres pris part à plusieurs projets PARÉA ou PART portant sur les besoins et la réussite de différentes sous-populations collégiales, comme les étudiants admis conditionnellement ou encore ceux sous contrat de réussite.

La conférence est offerte par le **PREL** (Partenaires Pour La Réussite Éducative Dans Les Laurentides)

01/04



Philippe Bélisle

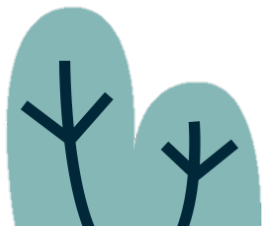
Heure : 12h00 à 13h00

L'infirmier guérir par des mots et des rires

À travers des anecdotes marquantes, des touches d'humour et la lecture de lettres poétiques, cette conférence propose un regard sensible et authentique sur un parcours dans le monde de la santé. L'infirmier y partage ses expériences de terrain, les défis rencontrés et les traces laissées par certains traumatismes, dans une démarche à la fois humaine, réflexive et touchante.

Biographie

Philippe Bélisle est infirmier comptant près de 30 années d'expérience, de la psychiatrie aux soins à domicile, dont 20 années à l'urgence et aux soins intensifs de l'hôpital de Mont-Laurier. Il a fait partie de la première cohorte en soins infirmiers du CCML.



01/04



Yannick Hémond

Heure : 13h15 à 14h15

Habiter le territoire comme solution aux bouleversements environnementaux

Le monde est fluctuant, imprévisible et incertain. Notre manière d'habiter le territoire ne fonctionne pas. Entre la robustesse prônée par Olivier Hamant et la nécessité poétique d'Aurélien Barrau, cette conférence propose de réinventer notre manière d'habiter. Apprenons à bâtir des territoires capables de déjouer l'instabilité et à être moins performants pour un meilleur équilibre avec ce qui nous entoure.

Biographie

Yannick Hémond est professeur en résilience, risque et catastrophes au département de géographie de l'UQAM. Il est directeur de l'unité de programme des DESS en géographie et responsable des programmes de 2e cycle en résilience, risques et catastrophes de l'UQAM. Il est membre du comité scientifique et responsable de l'axe « résilience aux catastrophes » de l'Observatoire canadien sur les crises et l'action humanitaire (OCCA). Il est également certifié Associate Member of Business continuity Institute (AMBCI) et Facilitateur LEGO® SERIOUS PLAY®.

01/04

Sciences Po 101, Traité d'insoumission à l'usage du vrai monde

Heure : 15 h 00 à 16 h 30

À l'Espace Théâtre

Sciences Po 101, Traité d'insoumission à l'usage du vrai monde est un spectacle drôle, émouvant et intelligent qui s'inspire entre autres de témoignages de politiciens, de journalistes et surtout de gens « ordinaires ».

Peut-on encore espérer réparer le monde, ou bien tout est-il déjà foutu ? Sur scène, Catherine et son acolyte, Vincent Massé-Gagné, fouillent les manières dont le peuple pourrait transformer son sentiment d'impuissance en une puissante boussole de sens qui nous éloigne de la peur et nous raccorde à nous-mêmes. Et ils se demandent s'il est possible, au travers des catastrophes aux nouvelles, des agendas remplis à ras bord et de la surcharge informationnelle ambiante, de renouer avec le désir de fabriquer un monde dont nous serions fiers.

CATHERINE | ALEXANDRE FECTEAU | VINCENT MASSÉ-GAGNÉ

DORION

fondation
CENTRE COLLEGE DE MONT-LAUREN

Desjardins
Caisse du Cœur des
Hautes-Laurentides

VOYAGEMENTS

SCIENCES PO 101
TRAITÉ D'INSOUMISSION
À L'USAGE DU VRAI MONDE

Espace
Théâtre

02/04

Karl Lauciault

Heure : 8h30 à 9h30



Regard sociologique sur le suicide - L'individu suicidaire entre processus d'intégration et de différenciation

Depuis Durkheim, le suicide est un objet classique de la sociologie, touchant toutes les classes sociales et tous les âges. Si des récits existent depuis l'Antiquité, la suicidologie contemporaine, influencée par les sciences cognitives et un contexte sociopolitique particulier, tend aujourd'hui à modéliser le suicide comme un geste individuel, abordé par des approches comportementales centrées sur la personne. Au Québec, malgré une stabilisation à environ mille décès par an et des dizaines de milliers de visites aux urgences pour idéations suicidaires, demeure la question : pourquoi le suicide est-il désormais perçu comme un acte individuel ?

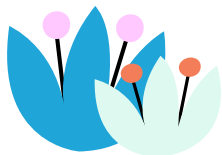
S'appuyant sur une expérience d'intervention en prévention du suicide, ce mémoire examine les perceptions contemporaines du suicide à partir d'une sociologie de l'individu. Il interroge le rôle et les effets des institutions dans la construction de l'individualité contemporaine et des rapports sociaux, afin de comprendre les tensions sociales qui rendent possible la crise suicidaire. L'objectif est de développer une approche sociologique permettant de saisir ces moments où certains individus sont au plus près du passage à l'acte.

Biographie

Karl Lauciault détient un doctorant en sociologie à l'UQAM. Il est aujourd'hui intervenant de crise et formateur en prévention du suicide.

02/04

Cérémonie des couvertures



Avec Marie-Émilie Lacroix

Heure : 9h45 à 11h45, au bloc E

Véritable outil d'intervention, cet atelier permet de vivre une expérience éducative de sensibilisation et de conscientisation.

Le but de l'activité est non seulement de favoriser la compréhension de l'ensemble des faits historiques concernant les Premiers Peuples, mais aussi de ressentir, d'un point de vue autochtone, l'oppression vécue. Animée par une aînée innue, cette activité permet aux personnes participantes de mieux comprendre notre histoire commune, celle des Autochtones et non-Autochtones, et d'en mesurer les effets.

Biographie

Pekuakamiulnuatsh de Mashteuiatsh, Marie-Émilie Lacroix est mère et kukum, sage-femme, enseignante, conférencière, auteure, chargée de cours à l'UQAR.



02/04



Samuel Rochon

Heure : 12h10 à 13h10

Plus vivant que jamais, une histoire de résilience

Cette conférence retrace le parcours de vie de Samuel Rochon et les épreuves ayant façonné sa résilience : amputé d'une jambe à 6 ans, vivant avec la maladie de Crohn, puis atteint d'un cancer du cerveau en 2017 et en 2025. Malgré la maladie, il demeure très actif : 23 pays visités, ascension du Kilimandjaro et du camp de base de l'Everest, marathon complété peu après des traitements. Il souhaite démontrer que les différences peuvent devenir des moteurs de dépassement. Il aborde également son parcours scolaire et professionnel, contribuant à démystifier le travail à la DPJ, ainsi que son combat actuel pour l'accès à un traitement contre le cancer non couvert par la RAMQ.



02/04

Josée, Vicky, Magella, Gabrielle, Maygane et Melyna

Heure : 13h30 à 14h30

*Exploitation sexuelle-
Agir ensemble en partant de nous, par pour et avec les jeunes:
l'expérience d'adolescentes en Centre de réadaptation*

Face à l'ampleur de l'exploitation sexuelle chez les mineurs, qui représente entre 31 et 39 % des victimes (de la Sablonnière, 2020 ; Service du renseignement criminel du Québec, 2013), et à l'insuffisance des services proposés aux jeunes concernés (de la Sablonnière, 2020), nous avons initié une recherche-action participative en trois phases, impliquant des adolescentes en situation d'exploitation sexuelle placées en CRJDA. Cette présentation mettra en avant les outils développés (trajectoire de services, outils d'analyse des besoins et activités de formation tels que des capsules-vidéo de sensibilisation, un balado, une boîte à outils) co-construits par et avec les jeunes. Nous aborderons également les approches et les stratégies qui ont guidé cette recherche-action participative.

Biographie

Maygane et Melyna (expertes de vécu) sont impliquées dans les projets RAP depuis 2022 à l'UQO comme assistante de recherche et experte de vécu, où leur savoir expérientiel et leur engagement dans de multiples initiatives contribuent à valoriser la voix des jeunes.

Vicky Lafantaisie (Ph. D., ps. éd.) est professeure à l'UQO et chercheuse principale des recherches-actions participatives RAP-1, RAP-2 et RAP-3 – Partir de nous, présentées dans cette communication.

Josée Caron (M. Sc., ps. éd.) est professionnelle de recherche et chargée de cours à l'UQO, ayant contribué aux projets RAP-1, RAP-2 et RAP-3 – Partir de nous à titre de consultante et de professionnelle de recherche.

Magella Plourde (B. psychoéducation) est étudiante à la maîtrise à l'UQO et réalise un mémoire participatif et narratif visant à mettre en lumière les voix de jeunes souvent marginalisées en recherche et en intervention.

Gabrielle Charlebois (B. psychoéducation) est étudiante à la maîtrise à l'UQO et rédige un mémoire portant sur la RAP-1 menée auprès d'adolescentes placées en centre de réadaptation.

02/04



Soirée de clôture

Quiz et remise des prix des CM 🧠

Heure : 15h00 à 17h00

Pour conclure le concours des Cerveaux musclés, les équipes devront s'affronter dans un jeu-questionnaire de type « Génies en herbe ». À la fin de cette dernière épreuve, le classement final des équipes sera présenté lors d'une brève cérémonie. Des prix seront remis aux équipes ayant amassé le plus de points. Des prix de participation seront aussi attribués aux équipes participantes.



Jérôme 50

Heure : 19h30

Lieu : 454 Rue du Pont, Mont-Laurier

Jérôme 50, voix montante de la chanson québécoise, est en spectacle au Chapeau pour une soirée intime et vibrante à Mont-Laurier.

Billet en vente au secrétariat du cégep. Pour les étudiantes et étudiants (25\$) et pour le grand public (35\$)

Concours des Cerveaux musclés



Qu'est-ce que les Cerveaux musclés (CM) 🧠 ?

Les Cerveaux Musclés, c'est un concours d'épreuves uniques dans le cadre duquel plusieurs équipes étudiantes s'affronteront. C'est au cours de 4 épreuves que les équipes s'opposeront pour tenter d'obtenir le prix final et des prix de participation. L'équipe gagnante sera révélée lors de la soirée de clôture. Les étudiantes et étudiants qui participeront aux épreuves proviennent de différents programmes d'études.

Venez les encourager !



